

Organisationen der Arbeitswelt Wald
Organisations du monde du travail dans le secteur forestier
Organizzazioni del mondo del lavoro nel settore forestale

ODAWALDSCHWEIZ
ORTRAFORETSUISSE
OMLFORESTALESVIZZERA

Seit 10 Jahren

Berufsbildungsfonds Wald: Einsatz für eine gute Ausbildung!

1.3.2019

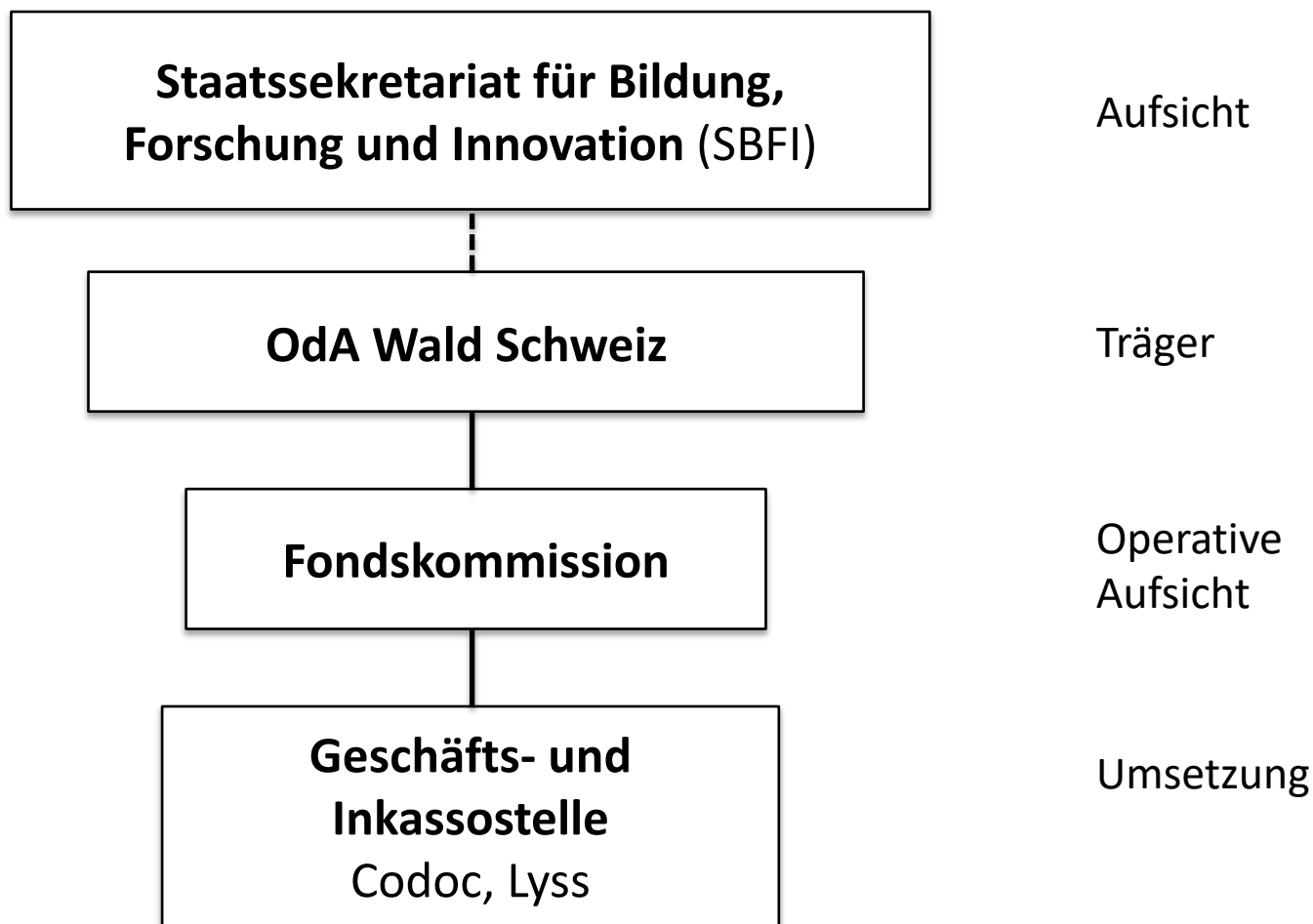


Zweck und Entstehung

- Nachwuchsförderung
- Förderung der forstlichen Aus- und Weiterbildung
- Kosten der beruflichen Aus- und Weiterbildung auf **alle Schultern verteilen**

Start: 2009

Wer ist wofür zuständig?



Fondskommission

- Präsident: Hanspeter Lerch, WaldSchweiz
- Didier Wuarchoz, WaldSchweiz
- Andreas Huber, FUS
- Bruno Trüb, FUS
- Christian Kleiber, VSF

Geschäftsstelle / Revisionsstelle

Geschäftsstelle:

- Rolf Dürig, Geschäftsführer
- Nicole Cia, Sachbearbeiterin und Inkasso

Revisionsstelle:

- BDO Visura, Solothurn

Wer muss in den Fonds einzahlen?

Alle, die Arbeiten in der Waldwirtschaft ausführen:

- Öffentliche Forstbetriebe
- Private Forstunternehmen
- Selbstständigerwerbende
- Landwirte und Private, die im Auftrag holzen
- Weitere Firmen, die Forstwerte beschäftigen

Arbeiten in der Waldwirtschaft

Dies sind gemäss Artikel 4 des Fondsreglementes:

- Planung und Organisation der Holzernte
- Holzerntearbeiten, Holzbringung
- Verkauf und Vermarktung des Rohholzes
- Waldbauliche Planung
- Bestandesbegründungen
- Jungwaldpflege
- Waldpflege
- Hecken- und Waldrandpflege
- Forstschutz
- Forstliches Bauwesen
- Beratung von Waldeigentümern zur Waldbewirtschaftung

Was ist der Nutzen des BBF Wald?

Damit die Ausbildung funktioniert, braucht es

- Betriebe, die bereit sind auszubilden
- Geld, um die Ausbildungskosten zu decken.

Von einem gut funktionierenden Ausbildungsbereich profitieren alle.

Beiträge ab 2019

Die Beiträge werden wie folgt erhöht:

	Bisher:	2019:	2020:
Sockelbeitrag:	CHF 300.-	CHF 325.-	CHF 350.-
Mitarbeiterbeitrag:	CHF 200.-	CHF 225.-	CHF 250.-

Die üK-Beiträge werden ab August 2019 von CHF 70.- auf CHF 80.- erhöht .

Das neue Reglement tritt per 1.4.2019 in Kraft und ist allgemeinverbindlich.

Beitragsreduktion für Kleinbetriebe

Umsatz in der Forstwirtschaft	Sockelbeitrag	Beitrag Betriebsleiter/in
Bis CHF 10`000.-	beitragsbefreit	beitragsbefreit
Ab CHF 10`001.- bis CHF 30`000.-	reduzierter Beitrag	reduzierter Beitrag
Ab CHF 30`001.-	voller Beitrag	voller Beitrag

Reduktion gemäss Ergänzung 1 zum Reglement

Weshalb werden die Beiträge erhöht?

- Erhöhung der üK-Beiträge von CHF 70.- auf CHF 80.- pro üK-Tag und Lernender.
- Höherer Aufwand für die Bildungsprojekte der OdA Wald Schweiz.
- Es zahlen weniger Betriebe in den Fonds ein (Betriebszusammenlegungen und Geschäftsaufgaben)

Dank höherer üK-Beiträge ist die Belastung für Lehrbetriebe nicht grösser.

Wie wird das Geld verwendet?

Einnahmen 2018 (gerundet): 990'000.-

- Beiträge an die überbetrieblichen Kurse (70%)
- Beiträge an Weiterbildungen: Forstwartvorarbeiter, Seilkraneinsatzleiter, Förster, etc. (5%)
- Projekte der OdA Wald Schweiz (18%)
- Verwaltungskosten (7%)

Keine direkten Zahlungen an Privatpersonen oder Betriebe.

Projekte der OdA Wald in den letzten 4 Jahren:

- Projekt Förderung und Erhaltung der Lehrbetriebe
- 5-Jahresüberprüfung der Forstwart- und Forstpraktikerausbildung
- Projekt zentrale Prüfung Berufskennntnisse (QV Forstwart/in)
- Projekt Förderung Gesundheit von Forstwart-Lernenden
- Revision Bildungsverordnung / Bildungsplan Forstwart(in) EFZ
- Stand an den Swiss Skills
- Berichterstattung über die Waldberufe in der Presse

Wo kann ich mich informieren?

Auf der Website www.bbf-wald.ch :

- Reglement des BBF Wald
- Budget, Jahresrechnung, Geschäftsbericht
- Merkblatt und häufig gestellte Fragen
- Liste der pflichtigen Betriebe

Geschäftsstelle: 032 386 70 00

(Mo - Do 8.00 – 11.30 Uhr)

Der BBF Wald ist dankbar für ...

- Fristgerechte Einreichung der Selbstdeklaration
- Informationen über pflichtige Betriebe und Einzelpersonen



Besten Dank für Ihre Aufmerksamkeit!
Besten Dank für Ihre Mithilfe!